



Livskilden®
INSTITUT FOR HOLISME OG FORSKNING
Copyright © 2004 Merete Gundersen © Livskilden

***ABSTRACT
- HYPOTESE FOR
TANKEFORMER***

MERETE GUNDERSEN

***TIL VIFAB-
VIDENS – OG FORSKNINGSCENTR
FOR ALTERNATIV BEHANLINDING***



HYPOTESE FOR TANKEFORMER	2
BAGGRUND	2
METODE.....	2
FORMÅL.....	2
SEKUNDÆRE FORMÅL:	2
KONKLUSION	3
TANKEFORMER - HYPOTESE.....	3
MØRKE TANKEFREKVENSER: HVILKEN DEL AF HJERNEN ER AKTIV HER, OG HVORDAN?	3
MØRKE TANKEFREKVENSER: HVILKEN DEL AF HJERNEN ER AKTIV HER, OG HVORDAN?	FEJL!
BOGMÆRKE ER IKKE DEFINERET.	
LYSE TANKEFREKVENSER: HVILKEN DEL AF HJERNEN ER AKTIV HER, OG HVORDAN?	3
HARMONISKE TANKEFREKVENSER: HVILKEN DEL AF HJERNEN ER AKTIV HER, OG HVORDAN?	3
KOSMISKE TANKEFREKVENSER – SIQ: HVILKEN DEL AF HJERNEN ER AKTIV HER, OG HVORDAN?	4
IMPULSBASEREDE TANKEFREKVENSER: HVILKEN DEL AF HJERNEN ER AKTIV HER, OG HVORDAN? ...	4
EGENPROGRAMMEREDE TANKEFREKVENSER: HVILKEN DEL AF HJERNEN ER AKTIV HER, OG HVORDAN?	4
KÆRLIGHEDSTANKEFREKVENNS: HVILKEN DEL AF HJERNEN ER AKTIV HER, OG HVORDAN?.....	5
DET GUDDOMMELIGE ATOMARE LYSFREKVENNS.....	5
TANKEFORMER UDSENDER:.....	6
Hvordan skal hypotesen efterprøves ?	7





Abstrakt, til Vifab`s Minikonference 24. februar 2005

Indsendt af : Merete Gundersen, SIQ- terapeut, Livskilden, Institut for Holisme og Forskning, Gl. Strandvej 199 A, 3060 Espergærde tlf. 49 13 48 69

Problem formulering: Hvilken indflydelse har den menneskelige tanke på sindet og dermed på den psykiske ubalance, depression. Er der en forskel i hjernes aktivitet alt efter, hvilken slags tanker man tænker?

Hypotese for tankeformer

©Merete Gundersen

Baggrund

Mange mennesker i vores moderne samfund lider af depressioner. Hver fjerde dansker rammes af denne sygdom, som har stor indvirkning ikke kun på den syge, men også på dennes familie og resten af samfundet. Sygdommen har også store økonomiske konsekvenser både for den enkelte implicerede og for samfundsøkonomien. Mange virksomheder er ofte berørt pga. sygemeldinger forårsaget af denne sygdomstilstand.

Hvis vi via forskning i tankesindet kunne påvise en mental metode til at forandre denne tilstand markant, ville det være en både billig og forholdsvis omkostningsfri helbredelsesform.

For patienten ville det tillige være en psykologisk tilfredsstillende måde at løse sine problemer på, fordi den enkelte selv er meget aktiv i helbredelsesprocessen og er meget selvstyrende.

Der hvor der? arbejdes ud fra det holistiske menneskesyn at krop sind og ånd er et hele, og teorien bag projektet er bygget op omkring åndelig filosofi.

Planche vil blive forevist til forståelse af hvordan tankesindet formodentligt bevæger sig ind i Hjernen.

Metode

Der oprettes to grupper af depressive mennesker med tre personer i hver gruppe. Der er ved starten foregået en samtale, og der er udvalgt en enkelt sætning, som kendetegner tankerne og følelserne hos alle testpersonerne altså en fælles sætning for alle 6 testpersoner.

Det kunne være tanken om frygt, hver testperson får selv lov til at formulere sin egen sætning som omhandler frygt. Terapeuten vælger ud fra dette en ny sætning, som indeholder lyse tanker omkring den samme situation.

Testpersonen lægges under MRI skanneren, hvor begge tanker afprøves for at se, hvilken del af hjernen der er aktiv ved de givne tanker.

Testgruppen får udleveret et spørgeskema, som udfyldes af personen straks efter skanningens ophør.

Dette skema skal belyse testpersonens egne observationer under de forskellige tanker, der er arbejdet med under forsøget..

Formål

At undersøge, om lyse tanker alene kan fordrive depression.

Sekundære formål:

At undersøge effekten af forskellige tankers indvirkning på den menneskelige psyke, med henblik på, at der kunne forskes videre i mange andre former for tanker, og måske tillige arbejdes videre for at se, om også den fysiske krop er berørt af vores tankesind.



Konklusion

Testpersonernes svar sammenholdes med MTI skanningerne, og der konkluderes derud af, hvilken effekt det har haft på den enkelte, og der stilles en tabel op, som vil vise, hvilke punkter i hjernen der har været aktive, og i hvilke områder personer selv har følt forandringer.

Tankeformer – Hypotese

Tanker = bevidsthed = bølgelængde = magnetisme = lys = evigt eksisterende i kosmos.

Tanker responderer på lys, lyd, farve, duft, magnetisme og tiltrækningskraft.

Tankeformer bæres af magnetisme, elektricitet og tyngdekraft.

Tankeformers bølgelængde, hvad er det?

Mørke tankefrekvenser: Hvilken del af hjernen er aktiv her, og hvordan?

1 Mørke tankeformer, hvilke bølgelængder har de?

1a. Hvor meget lys udsender mørke tankeformer?

1b. Hvor mange farver indeholder mørke tankeformer?

1c. Hvor stor hastighed kan mørke tankeformer sendes af sted med?

1d. Hvor stor hastighed kan mørke tankeformer modtage med?

1e. Hvor store afstande kan mørke tankeformer bevæge sig over?

1f. Hvordan måler man mørke tankeformer efter døden?

Mørk tanke = destruktiv indvirkning og destruktiv formskabende for sindet. Skaber ubalancer i mange biokemiske processer i den fysiske krop.

Lyse Tankefrekvenser: Hvilken del af hjernen er aktiv her, og hvordan?

2. Lyse tankeformer, hvilken bølgelængde har de?

2a. Hvor meget lys udsender lyse tankeformer?

2b. Hvor mange farver indeholder lyse tankeformer?

2c. Hvor stor hastighed kan de lyse tankeformer sendes af sted med?

2d. Hvor stor hastighed kan lyse tankeformer modtages med?

2e. Hvor store afstande kan lyse tankeformer bevæge sig over?

2f. Hvordan måler man lyse tankeformer efter døden?

Lys tanke er aktiv handlende og formskabende for sindet og psyken. Den er tillige sundhedsfremmende for den fysiske krop, målbart via blodet og hormonale processer.

Harmoniske tankefrekvenser: Hvilken del af hjernen er aktiv her og hvordan?

3. Harmoniske tankeformer, – hvilken bølgelængde har de?

3a. Hvor meget lys udsender harmoniske tankeformer?

3b. Hvor mange farver indeholder harmoniske tankeformer?

3c. Hvor stor hastighed kan de harmoniske tankeformer sendes af sted med?

3d. Hvor stor hastighed kan harmoniske tankeformer modtages med?

3e. Hvor store afstande kan harmoniske tankeformer bevæge sig over?



3f. Hvordan måler man harmoniske tankeformer efter døden?

Harmoniske tankefrekvenser er fredsskabende og aktiv handlende, og fremmer målbart fysisk sundhed via blodet og andre biokemiske processer, såsom hormonbalancen og hele nervesystemet.

Religiøse tankefrekvenser – SIQ: Hvilken del af hjernen er aktiv her og hvordan?

4. Religiøse tankeformer – hvilken bølgelængde har de?
- 4a. Hvor meget lys udsender religiøse tankeformer?
- 4b. Hvor mange farver indeholder religiøse tankeformer?
- 4c. Hvor stor hastighed kan de religiøse tankeformer sendes af sted med?
- 4d. Hvor stor hastighed kan religiøse tankeformer modtages med?
- 4e. Hvor store afstande kan religiøse tankeformer bevæge sig over?
- 4f. Hvordan måler man religiøse tankeformer efter døden?

Religiøse tankefrekvenser kan fremkomme spontant, når sindet er helt i stilhed, da SIQ, Spirituel/åndelig intelligens, er en egenskab i hjernen, som alle mennesker har iboende og som er “forprogrammeret” på neuroniveau (ikke i krybdyrhjernen). Disse kan vi aktivere, hvis vi som personlighed ønsker at gøre brug af dem. Det er her i dette center i hjernen, at vi finder det egentlige guddommelige menneske. Så hvor er det i hjernen, der er aktivitet, når der tænkes religiøst eller guddommeligt, eller når mennesker pludselig får disse former for oplevelser? Findes der et isoleret modul af neurale netværk, som er aktive her?

Kosmiske tankefrekvenser – SIQ: Hvilken del af hjernen er aktiv her og hvordan?

5. Kosmiske tankeformer, – hvilken bølgelængde har de?
- 5a. Hvor meget lys udsender kosmiske tankeformer?
- 5b. Hvor mange farver indeholder kosmiske tankeformer?
- 5c. Hvor stor hastighed kan de kosmiske tankeformer sendes af sted med?
- 5d. Hvor stor hastighed kan kosmiske tankeformer modtages med?
- 5e. Hvor store afstande kan kosmiske tankeformer bevæge sig over?
- 5f. Hvordan måler man kosmiske tankeformer efter døden?

Kosmiske tankefrekvenser kan være aktive, når et menneske er i bøn. Kosmiske tankefrekvenser flyder en del sammen med religiøse tankefrekvenser. I dette skrift, søges det specielt belyst, hvad der sker, når mennesket beder og er i indre stilhed og bøn.

Impulsbaserede tankefrekvenser: Hvilken del af hjernen er aktiv her og hvordan?

6. Impulsbaserede tankeformer, hvilken bølgelængde har de?
- 6a. Hvor meget lys udsender impulsbaserede tankeformer?
- 6b. Hvor mange farver indeholder impulsbaserede tankeformer?
- 6c. Hvor stor hastighed kan de impulsbaserede tankeformer sendes af sted med?
- 6d. Hvor stor hastighed kan impulsbaserede tankeformer modtages med?
- 6e. Hvor store afstande kan impulsbaserede tankeformer bevæge sig over?
- 6f. Hvordan måler man impulsbaserede tankeformer efter døden?

Disse tankefrekvenser er for en stor dels vedkommende allerede kortlagt og er handlinger, som sker i krybdyrhjernen.

Egenprogrammerede tankefrekvenser: Hvilken del af hjernen er aktiv her og hvordan?

7. Egenprogrammerede tankeformer, – hvilken bølgelængde har de?
- 7a. Hvor meget lys udsender egenprogrammerede tankeformer?
- 7b. Hvor mange farver indeholder egenprogrammerede tankeformer?



Livskilden®

INSTITUT FOR HOLISME OG FORSKNING

Copyright © 2004 Merete Gundersen © Livskilden

7c. Hvor stor hastighed kan de egenprogrammerede tankeformer sendes af sted med?

7d. Hvor stor hastighed kan egenprogrammerede tankeformer modtages med?

7e. Hvor store afstande kan egenprogrammerede tankeformer bevæge sig over?

7f. Hvordan måler man egenprogrammerede tankeformer efter døden?

Bruges specielt ved visualisering, men også ved målsætning og drømme. Det ville her være interessant at måle på, hvad der sker, når mennesker visualiserer og drømmer.

Kærlighedstankefrekvens: Hvilken del af hjernen er aktiv her og hvordan?

8. Kærlighedstankefrekvenser, – hvilken bølgelængde har de?

8a. Hvor meget lys udsender disse tankeformer?

8b. Hvor mange farver indeholder disse tankeformer?

8c. Hvor stor hastighed kan disse tankeformer sendes af sted med?

8d. Hvor stor hastighed kan disse tankeformer modtages med?

8e. Hvor store afstande kan disse tankeformer bevæge sig over?

8f. Hvordan måler man disse tankeformer efter døden?

Her vil flere dele af hjernen være aktive.

Kærlighedstankefrekvenser består af: Lyse tankeformer, harmoniske tankefrekvenser, religiøse tankefrekvenser, kosmiske tankefrekvenser, egenprogrammerede tankefrekvenser.



Den guddommelige atomare lysfrekvens

Er det egentlige menneske som værende en del af Gud og som glider tilbage til skabelsens urhav, hvor det hviler til en fornyet inkarnation, og til fornyet belivelse af en krop. Eller det skaber via lyset nu andre former for intelligent liv, andre steder i universet, til fornyet belivelse af en krop.

Er det dette lys som mennesket efterlader eller overlader til det kollektive ubevidstes enorme atomare lysspektre? Og er det kollektive ubevidste et bevidsthedscean, som indeholder uendelig mange bevidstheder?

Disse otte tankefrekvenser udgør det egentlige menneske, hvori de agerer i deres dagligdag. En skøn sammenblanding af disse tankefrekvenser = det moderne menneske. Dog kan nogle mennesker have ubalancer i deres tankegang – vi har det mere eller mindre alle sammen i løbet af dagen. Nogle mennesker kan have en for stor og overvejende del af et ganske bestemt tankemønster og derved en ganske bestemt tankefrekvens, som så bliver styrende for deres handlemønster. Og hvis deres tankefrekvenser er for lave med hensyn til lysets iboende kvalitet, kan der forekomme både fysiske og psykiske ubalancer. Det enkelte menneske skal derfor lære at søge sin egen balance.

Dette kan gøres ved at lære at arbejde ikke kun med sindet men ved at se, at hjerneprocesserne er dybt involverede i al tænkning, og at det enkelte menneske selv kan være med til at påvirke sundhedsgraden for “formering” af neurale netværk de fleste steder i hjernen ved bevidst tænkning og ved at bruge de forskellige tankeformer på den måde, der skaber mest fysisk og ikke mindst psykisk sundhed.

Alle ved vi, hvor dårligt det er at tænke negativt, men hvis vi kan påvise gennem målinger af hjernens elektriske impulser og ved skanningsteknikker, hvilke hjerneområder, der er aktiveret og derved måle, hvor “slemt” det står til, når man tænker negativt, får vi syn for sagen.

Er der forskel på bølgelængden af tankeformer, når man er i live, og når man er død?

Tanken indeholder, udsender og kan modtage nedenstående:

Tanke = bevidsthed = bølgelængde = magnetisme (ledende) = lys = dette er intelligensen opbygget af. Disse danner atompartikler, da tanken er formskabende.

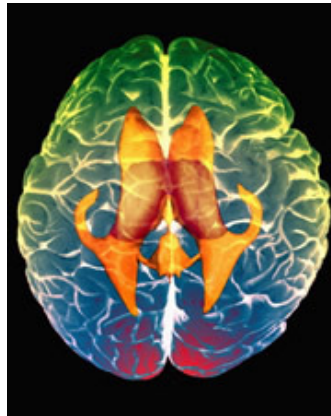
Alle tankeformer er evigt eksisterende på cellestrengplan og findes i universet også kaldet det kollektive ubevidste.

Tankeformer udsender:

1. Biokemiske impulser til kroppens celler.
2. Elektromagnetiske strømninger, som udsender lys, og som også responderer på lys.
3. Hjernens magnetiske poler udsender og modtager lysintelligens.
4. I hjernens strukturer findes en del magnetiske fikspunkter, som tiltrækker og frastøder elektromagnetiske svingninger.



Hvordan skal hypotesen efterprøves?



MRI Scanning I - dvs. magnetisk resonans billede - kan fremdrage aktiviteter i millimeter - små dele af hjernen.

Alle disse tankefrekvenser søges undersøgt via skanning af den menneskelige hjerne. Dette kan meget let lade sig gøre med flere af de nye moderne skanningsteknikker, der f.eks. foretages med en PET eller en MRI skanner.

Man kan forestille sig, at det bliver undersøgt, hvilke steder i hjernen, der er aktive ved forskellige former for tanker, og man kan forestille sig, at man på de ved undersøgelsen fremkomne skanningsbilleder kan se, om der dannes nye neuronforbindelser ved et givent tankemønster.

Man kan også forestille sig, at tankerne kan måles som elektriske impulser i hjernen, og hvis disse impulser kan skematiseres, vil der fremkomme et skema og et arbejdsredskab til at kortlægge tanken og dens indflydelse på det menneskelige sind.

Når man har kortlagt tankesindet og neuronforbindelserne og herved har set, hvilke centre i hjernen, der er aktive ved hvilke tanker, vil man gennem denne proces komme til at følge tankesindet videre ind til en kortlægning af de biokemiske processer, der også sker i hjernen og derved i organerne helt ned på celleniveau.

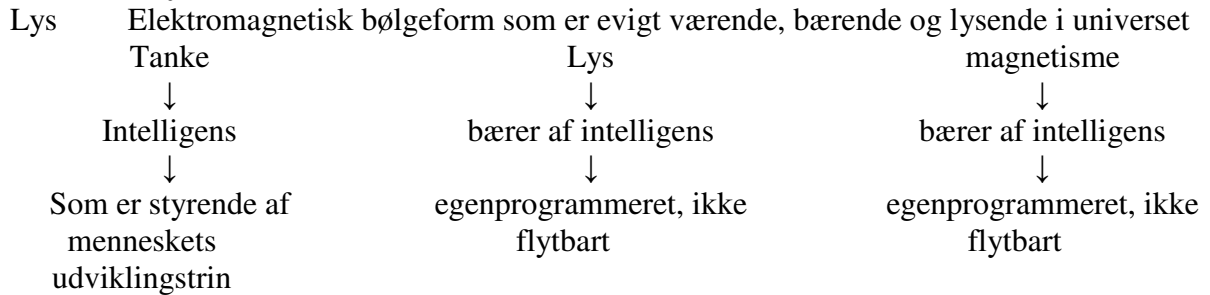
Man vil altså kunne følge tanken fra den tænkes altså fra den impulsbaserede tanke frem til den egenprogramerede tanke og videre frem til de biokemiske processer, der sker i den menneskelige organisme, alt efter hvilke tanker man tænker.

Det hele handler om at kortlægge og følge tankesindet via hjernens neuronaktivitet og via det biokemiske system, som ofte vil være målbart i blodets elektrolytbalance.

Men også hjernens elektriske aktivitet skal inddrages ved en sådan kortlægning af tankestrømme, måske via EEG. Man kan også forestille sig en forbedring af EEG, således at man for alvor kan begynde at kortlægge de millioner eller milliarder af neuronforbindelser og neuronaktiviteter i Cortex.



Bevidsthedens lys = tanke:



Elektromagnetisk stråling: (Maxwell)

Infrarødt lys
Ultraviolet lys
Radiobølger
Røntgenstråler

Hvilke bølgelængder bevæger tankeformer sig på?
Hvor mange forskellige bølgelængder bevæger tanker sig på?
Hvorfor kan clairvoyante se ting, som andre ikke kan se?
Måske fordi deres tanker svinger på andre frekvenser?

Dette søges belyst gennem forskning. Der kan stilles mange spørgsmål i et sådant kommende forskningsprojekt, og der vil blive arbejdet videre med disse tanker. I Livskildens regi vil der fremkomme yderligere beskrivelse af disse hypoteser i et senere bind 3 af: Det Spirituelle Menneske.

LIVET

LIV = bevidsthed = lys = farve = lyd = frekvens = æterstof
Partikler af lys = frekvens
Lys + frekvens – danner stof
Lys + frekvens – danner felter
Lys + Lyd + frekvens + elektromagnetisme + fissionskraft = LIV = bevidsthed
Lysspektre = Lydspektre
Disse er identiske (parallelle) og ligger i alt atomart stof på cellestrengplan i levende væv og i flydende æterstof.

Hypotese for tankeformer fra bogen:

1. Det Spirituelle Menneske bind 1, side 45, af Merete Gundersen, ISBN 87-91003-05-9 – 2004
2. PUBLISERET I NATURHELSE- SÆRNUMMER 30. NOV. 2004 – ISSN 1396-6855
3. web portalen: www.thirax.dk 2004

Billede og bilag fra:

Artikel: Brain imaging could spot liars – Mark Peplow- 29 November 2004

Brain-imaging center of Temple University in Philadelphia, Pennsylvania. Scott Faro, a radiologist present his study at the annual meeting of the Radiological Society of North America in Chargo

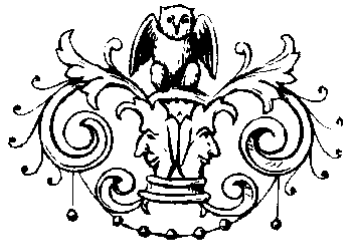
Hypotesen indgår I et speciale på RUC, Roskilde Universitets center – arbejdstitel: Depressive – fortællinger, tro og helbredelse - et integreret speciale indenfor Psykologi, kultur - og sprogstudier. Sussie Johansen og Mette Laursen - kommende cand.mag. i psykologi og kultur- og sprogødestudier.



Livskilden®

INSTITUT FOR HOLISME OG FORSKNING

Copyright © 2004 Merete Gundersen © Livskilden



Livskilden

www.siqintelligens.dk www.siqinstituttet.dk

www.livskilden.dk